



## Opération de restauration de la Corrèze Site de l'Usine BWA de Tulle

*Corrèze river - Tulle BWA factory*

Dernière mise à jour le 31/05/2010



Source CC Tulle Cœur de Corrèze

*Nous vous remercions vivement de bien vouloir nous faire part de toute information complémentaire ou de toute remarque relative au contenu de cette fiche ou à ces éventuels manques.*

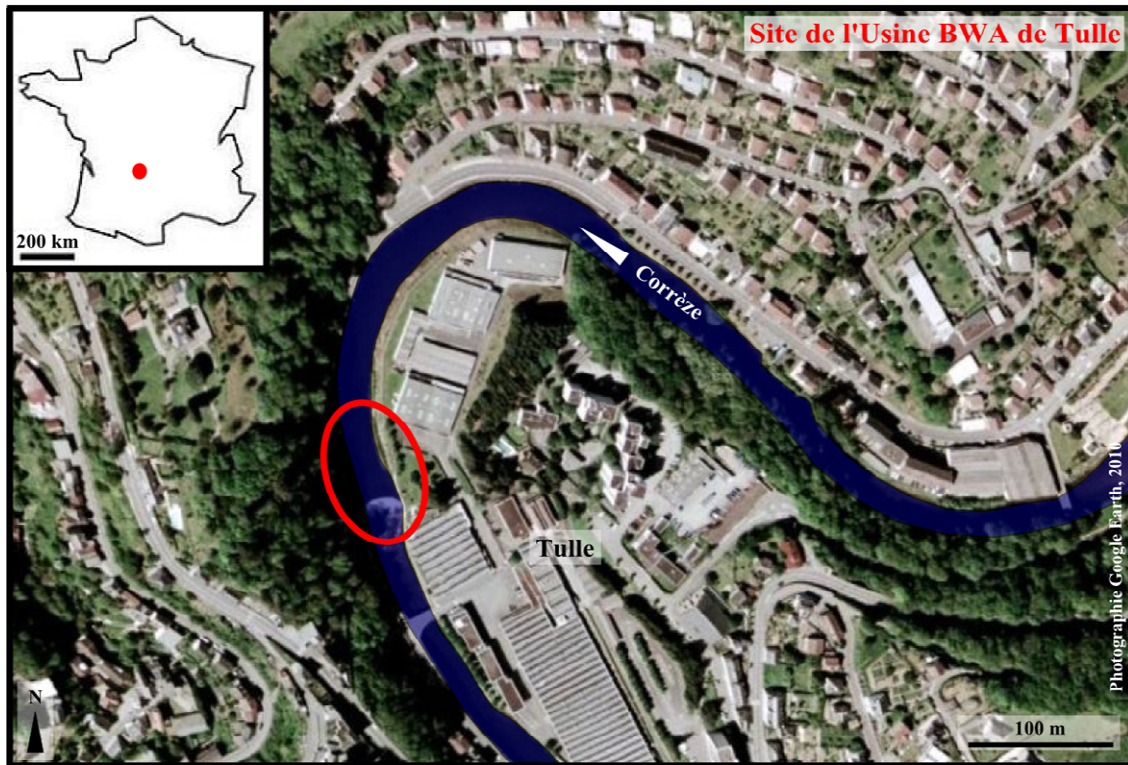
**Contact :** Bertrand MORANDI

Plateforme ISIG - UMR 5600 EVS ENS-LYON

Mail : [bertrand.morandi@free.fr](mailto:bertrand.morandi@free.fr)

15 Parvis R. Descartes BP 7000

69342 LYON cedex 07



Localisation de l'opération de restauration de la Corrèze.

## Identification de l'action

**Nom de l'opération :** opération de restauration de la Corrèze.

**Nom des sites :** site de l'usine BWA de Tulle.

**Type d'opération :** effacement d'ouvrage transversal, curage du lit mineur, remodelage de berge, plantation rivulaire et protection/stabilisation de berge.

**Début du projet :** 2004 (date de la déclaration d'intérêt public).

**Date de l'action :** septembre 2008 - mai 2009.

**Période d'évaluation :** 2005 - ... (prévu jusqu'en 2012)

## Localisation

**Région :** Limousin

**Département :** Corrèze (19)

**Commune :** Tulle

**Pays :** France

## Caractéristiques du cours d'eau

**Cours d'eau :** Corrèze

**Bassin hydrographique :** Adour-Garonne

**Référence Cours d'Eau :** FRP3--0250

**Code hydroécocorégion :** HER1-3 / HER2-93

**Linéaire restauré :** intervention ponctuelle.

**Surface restaurée :** intervention ponctuelle.

**Linéaire total du cours d'eau :** 94,6 km.

**Surface du bassin-versant :** 224 km<sup>2</sup>.

**Largeur du cours d'eau :** 20 m.

**Pente du cours d'eau :** 3,5424 ‰

**Débit moyen interannuel :** 10,4 m<sup>3</sup>/s  
(station de Tulle - Pont des Soldats)



Seuil de l'Usine BWA avant arasement.

(Source CC Tulle Cœur de Corrèze)

## Conception et réalisation du projet

**Pressions et enjeux :** le site de l'usine BWA est situé sur un tronçon de la Corrèze en traversée urbaine. Le cours d'eau est encadré par des murs surmontés en rive droite d'une route et en rive gauche d'une zone commerciale. Il est en outre jalonné de plusieurs seuils durant toute la traversée de Tulle. Le seuil concerné par l'action de restauration, construit en 1906 et d'une hauteur de 4,4 m, constituait une retenue d'eau de 600 m linéaire à l'amont. Il était destiné à l'alimentation de l'usine BWA qui aujourd'hui n'est plus. Les enjeux sont à la fois écologiques, paysagers et récréatifs.

**Dégradations :**

**Contexte réglementaire :**

**Maîtrise d'ouvrage :** Communauté de Communes de Tulle et Cœur de Corrèze (CCTCC).

**Objectifs globaux :** les objectifs du projet sont de plusieurs ordres. Il s'agit à la fois de permettre le franchissement piscicole, de restaurer le transit sédimentaire, d'autoriser la circulation des canoës et d'éviter les frais d'entretien d'une passe à poisson.

**Objectifs opérationnels :** la solution retenue est un arasement du seuil avec aménagement du lit et des berges amont. Les objectifs reposent sur une étude de faisabilité réalisée par JR. Malavoi et le bureau d'étude Biotec (2005).

**Démarche réglementaire :**

**Partenaires techniques :** FDPPMA 19.

**Partenaires scientifiques :** le bureau d'étude BIOTEC et JR. Malavoi Ingénieur Conseil.

**Partenaires financiers :**

**Autres partenaires :**

**Maîtrise d'œuvre :**

**Mesures de restauration :** les travaux ont débuté par un abaissement progressif de la ligne d'eau en amont de l'ouvrage. Le seuil a été arasé et ses fondations ont été conservées afin de créer un radier en enrochement libre et d'assurer la stabilité du profil en long. Les sédiments de la retenue ont ensuite été terrassés. Les fines ont été évacuées et un nouveau lit a été créé et stabilisé afin d'éviter une dynamique latérale du cours d'eau trop importante. Les surfaces exondées ont été stabilisées par ensemencement. Des épis plongeants ont ensuite été réalisés en pied de mur afin d'éviter les affouillements et de diversifier les écoulements. Les travaux se sont achevés par des aménagements de berges consistant, en fonction des secteurs, en des plantations, des bouturages et des ensemencements, en des abattages et des recépages ou en l'installation de fascines d'hélophytes.



**Travaux d'arasement du seuil de l'Usine BWA.**

(Source CC Tulle Cœur de Corrèze)

## Structures de mesures évaluatives

**Objectifs de l'évaluation :** l'objectif est d'évaluer la diversification des habitats physiques. Il s'agit également de déterminer la vitesse de recolonisation végétale et les espèces à l'origine de cette recolonisation. Enfin l'objectif est de suivre l'évolution des aménagements mis en place (épis, rampe, protections de berge) et de leurs effets.

**Maîtrise d'ouvrage de l'évaluation :** CCTCC

**Mesures avant restauration :** les mesures avant travaux ont été réalisées en 2008. Elles ont porté sur les compartiments biologiques et physiques à travers notamment une cartographie de la végétation, une pêche d'inventaire en aval du seuil et des relevés topographiques du site.



**Le site du seuil de l'Usine BWA après arasement.**  
(Source CC Tulle Cœur de Corrèze)

**Mesures après restauration :** les mesures après restauration ont porté sur les mêmes compartiments que lors de la campagne de 2008. L'inventaire et la cartographie de la végétation ont été reconduits et devraient être poursuivis en 2010 et 2011 soit trois ans après travaux. Les relevés topographiques ont été réalisés pour le plan de recolement de 2009 et devraient être de nouveau réalisés en 2012. Les pêches électriques d'inventaire doivent être réalisées en 2010 et continueront sur un calendrier encore indéterminé. Un suivi technique des ouvrages est également mis en place.

**Mesures sur site(s) témoin(s) :**

## Retours d'expérience

**Valorisation(s) de l'opération :** l'action a été valorisée dans différentes lettres d'informations et des brochures sur la suppression d'ouvrages.

**Document(s) technique(s) produit(s) :**

## Coûts et financements

**Coût des travaux :** 293 109 euros HT (38 805 euros pour les études techniques, les dossiers d'autorisation et la maîtrise d'œuvre et 254 304 euros pour les travaux).

**Coût du suivi :**

**Financeurs de l'opération :** la CCTCC (19,79%), l'Agence de l'Eau Adour-Garonne (27,49% soit 80 581 euros), l'Europe (FEDER) (25,85% soit 75 776 euros), le Conseil Général de la Corrèze (17,3% soit 50 731 euros) et le Conseil Régional Limousin (9,16% soit 26 860 euros).

**Financeurs de l'évaluation :**

## Contacts

CHOLLET, Anne

CCTCC

[anne.chollet@cc-tullecorreze.fr](mailto:anne.chollet@cc-tullecorreze.fr)

## Références documentaires

- Biotec, 2007. Ville de Tulle. Arasement du seuil BWA et réaménagement des berges de la Corrèze. Dossier de consultation des entreprises (DCE). Cahier des Clauses Techniques Particulières, novembre 2007, Communauté de Communes Tulle et Cœur de Corrèze, 47 p.
- CCTCC, 2010. Arasement du seuil de BW sur la Corrèze à Tulle. Rapport photographique. 17 p.
- Biotec, 2005. Etude de faisabilité de l'arasement de seuils sur la Corrèze à Tulle. CCTCC, 52 p.

## Références sitographiques

- CC Tulle et Cœur de Corrèze, <http://www.cc-pays-de-tulle.fr/>
- Portail Zones Humides, <http://www.zones-humides.eaufrance.fr/>